

110
學年度

報名期間

109.12.21 — 110.02.18

10:00 AM

03:00 PM

一律採用網路報名

元智大學首頁→招生資訊→報名系統

<https://exam.yzu.edu.tw/NewNetapply>

元智
碩士在職專班



招生簡章

元智大學

YUAN ZE UNIVERSITY

桃園市中壢區內壢遠東路135號

電話：(03)463-8800

分機2315、2252、2316

傳真：(03)463-0997

本校招生資訊網址

<http://www.yzu.edu.tw/admissions/>

元智大學招生委員會編

110 學年度 碩士在職專班招生 重要日程表

項 目	日 期	說 明
網路報名／繳費／寄件	109 年 12 月 21 日 10:00 ~110 年 2 月 18 日 15:00	1. 網址： https://exam.yzu.edu.tw/NewNetapply 2. 一律採用網路報名，考生應先上網報名後，再列印郵寄報名資料
現場收件	110 年 2 月 18 日	1. 時間：9:30~16:00 2. 地點：本校一館二樓 1209R 教務處註冊組
寄發應考證列印通知 (e-mail)至個人信箱	110 年 3 月 2 日 10:00 後	1. 考生須自行上網列印應考證 2. 網址： https://exam.yzu.edu.tw/NewNetapply 3. 應考證資料如有錯誤，請於 110 年 3 月 3 日前以電話向本校確認更正(報考系所組別不得要求更改)。
口試日期	110 年 3 月 7 日	實際口試日期以各系所公告為準， 時間地點請於 110 年 3 月 2 日至各招生系所網頁查詢
放榜	110 年 3 月 18 日 15:00 後	網址： http://www.yzu.edu.tw/admissions/ (最新消息)
寄發成績通知電子郵件 (e-mail)至個人信箱	110 年 3 月 18 日 15:00 後	未收到 e-mail 者，可至下列網址查詢 網址： https://exam.yzu.edu.tw/NewNetapply
成績複查	110 年 3 月 18 日~ 110 年 3 月 22 日	以通訊方式辦理(郵戳為憑)
正取生報到日期	110 年 3 月 26 日 10:30~15:00 110 年 3 月 27 日 10:30~15:00	擇一時段至本校報到，逾時以自動放棄入學資格論
備取生第一次遞補報到 名單公告	110 年 3 月 29 日	考生需自行上網查詢遞補報到名單，網址： https://exam.yzu.edu.tw/NewNetapply 選擇考試類別/報到查詢 (110 年 3 月 29 日起至 110 學年度開學日止，每週一公告一次，但 110 學年度開學日前 2 週，改為每周公告 2 次)
備取生遞補作業截止日	110 學年度開學日	

※ 各系所資料審查文件之繳交期限，請詳見簡章「[伍、學系分則](#)」各系所指定繳交資料說明。

※ 本校相關通知表單資料皆以電子郵件(e-mail)方式寄送，請保持電子郵件信箱暢通，個人電子郵件信箱之收件問題(如被丟至垃圾信箱、信箱容量已滿、網路斷線、電腦故障、考生因故未看信箱等)，由考生自行負責，若未於公告期限內收到通知，請務必自行上本校招生網站查詢(網址：<https://exam.yzu.edu.tw/NewNetapply>)。

元智大學 110 學年度碩士在職專班入學招生簡章

壹、報考資格：具有下列資格之一，且符合各系所規定之工作年資（服義務役或替代役者不包含服役期間，教育實習及低於月最低投保薪資之工作年資一律不採計）者得報考之；工作經驗年資之計算自工作證明書所載日期起算至 110.9.5 止。

- 一、 凡於國內經教育部立案之大學或獨立學院畢業，獲有學士學位者。
- 二、 符合教育部採認規定之境外大學或獨立學院畢業，獲有學士學位者（含應屆畢業生）。持境外學歷報考者，須依教育部「[大學辦理國外學歷採認辦法](#)」、「[香港澳門學歷檢覈及採認辦法](#)」、「[大陸地區學歷採認辦法](#)」規定（簡章第 30-36 頁），繳驗（交）所需文件。
- 三、 具有同等學力規定之資格，符合教育部公布「[入學大學同等學力認定標準](#)」（簡章第 27 頁）有關碩士班報考規定者。擬以「[入學大學同等學力認定標準](#)」第七條規定報考者，應另附「[同等學力第七條審查申請表](#)」（簡章第 50 頁）及相關證明文件，經校級招生委員會審議通過後，始得以同等學力身分報考。

貳、修業年限

一至四年，但必要時得酌予延長二年。

參、報考資格審核及相關注意事項

- 一、 本考試採先考後審制度，考生成績雖達錄取標準但因報考資格不符上述條件者，一律取消錄取資格，考生不得異議。
- 二、 本校休學生或保留入學資格之研究生不得報考本校同一系（所、院、學位學程）之招生考試。
- 三、 公費生及有實習或服務規定者（如師範校院公費生、軍警校院生、現役軍人、警察...等）其報考及就讀，由考生依相關法令規定處理並自行負責；如錄取後不能於 110 年度第一學期入學者，應取消其入學資格並不得以此身分相關事由申請保留入學資格。
- 四、 以「[入學大學同等學力認定標準](#)」第七條規定，持專業領域具卓越成就表現之資格報考者，錄取名額以該系（所、院、學位學程）招生名額 35% 為限。
- 五、 持國外或香港澳門地區學校學歷，其學歷須符合教育部所頒「[大學辦理國外學歷採認辦法](#)」及「[香港澳門學歷檢覈及採認辦法](#)」之規定，及其報考身分分別符合其所屬身分來台就學辦法規定者，方得報考。經錄取後報到時須繳交：國外學歷證件原文正本、經我國駐外館處驗證之國外學歷證件影本（原文學歷證件非中文或英文者，需另繳交經我國駐外館處驗證之中文或英文翻譯本）、經我國駐外館處驗證之國外學歷歷年成績證明影本、內政部入出境管理局核發之入出境紀錄或護照影本（應包括國外學歷修業之起迄期間，如當事人係外國人士或僑民則免附），以供查驗，如經查驗不符，取消入學資格。
- 六、 持大陸地區學校學歷，其學歷須符合教育部所頒「[大陸地區學歷採認辦法](#)」之規定，且其報考身分分別符合其所屬身分來台就讀辦法規定者，方得報考。經錄取後報到時須繳交：通過大陸地區高等教育學歷甄試，所取得教育部核發之學歷證明，或備齊以下文件供本

校查驗並送教育部進行採認，如無法備齊文件，或經本校或教育部查驗採認不符，取消入學資格。

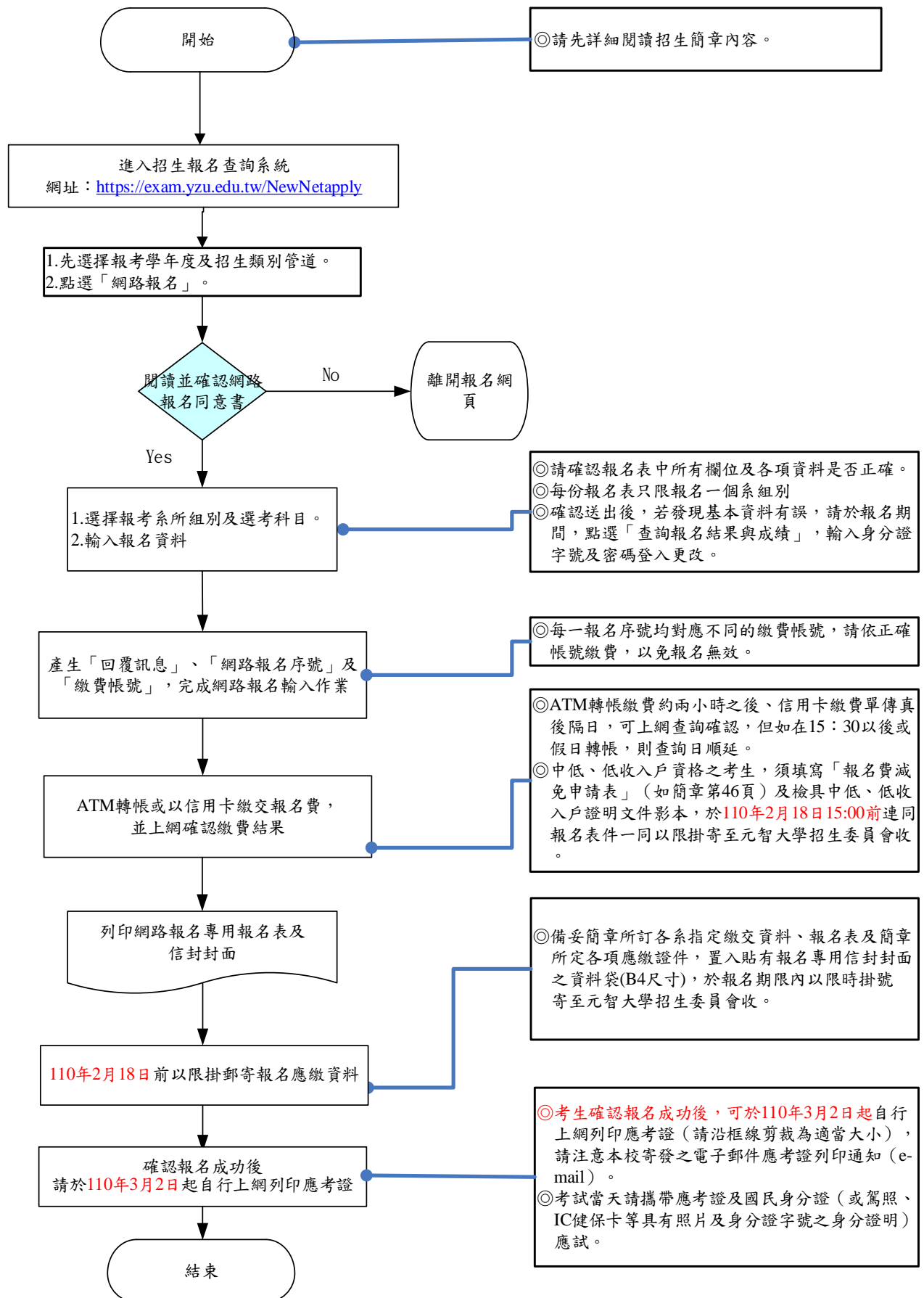
1. 畢業證（明）書正本。
2. 學位證（明）書及歷年成績正本。
3. 畢業證（明）書經大陸地區高等學校學生信息諮詢與就業指導中心認證屬實之認證報告正本。
4. 學位證（明）書經大陸地區學位與研究生教育發展中心認證屬實之認證報告正本。
5. 歷年成績經大陸地區高等學校學生信息諮詢與就業指導中心或大陸地區學位與研究生教育發展中心認證屬實之認證報告正本。
6. 畢業證（明）書、學位證（明）書及歷年成績經大陸地區公證處公證屬實之公證書正本。
7. 前款公證書經行政院設立或指定之機構或委託之民間團體（財團法人海峽交流基金會）驗證與大陸地區公證處原發副本相符之文件正本。
8. 碩士以上學歷者，應檢具學位論文一本。
9. 經許可在臺灣地區居留之大陸地區人民，並應檢具居留證正反面影本。
10. 經許可在臺灣地區定居之大陸地區人民，並應檢具國民身分證正反面影本。
11. 臺灣地區人民並應檢具國民身分證正反面影本及內政部入出國及移民署核發之入出國日期證明書。

- 七、 應屆畢業生如因故未能於本校註冊前畢業且不具同等學力報考資格或不符合「[大學辦理國外學歷採認辦法](#)」、「[香港澳門學歷檢覈及採認辦法](#)」、「[大陸地區學歷採認辦法](#)」之規定者，雖經錄取，一律取消錄取資格不得異議。
- 八、 新生因重病、服役或特殊事故不能按時入學時，應於註冊截止前報請本校核准後，始得保留入學資格，唯以一年為限（服役除外）。
- 九、 持有重度視障（非盲生）、腦性麻痺之上肢重度殘障或多重程度殘障等殘障（身心障礙）手冊，需特殊服務之考生，應以個別書面（自擬）提出服務申請，並附證件影本，本會將視個別情況給予特殊服務。
- 十、 除註冊日後之遞補生及辦理保留入學資格、註冊請假之錄取生外，餘錄取生最遲應於註冊日完成註冊，否則一律取消錄取資格，考生不得異議。
- 十一、 本校同意學生具有「雙重學籍」。
- 十二、 本簡章各系所分組，皆為招生分組，日後不會在學位證書上載明。
- 十三、 具有僑居加簽身分役男於國外高級中等以上學校畢業，再返國就讀相同等級或低於原等級學校，不符合「歸化我國國籍者及歸國僑民服役辦法」第4條第2項之在學緩徵條件。
- 十四、 依外國學生來臺就學辦法規定：外國學生不得申請就讀我國大專校院所辦理回流教育之進修學士班、碩士在職專班及其他僅於夜間、例假日授課之班別。但外國學生已在臺領有外僑居留證、永久居留證或其就讀之班別屬經教育部專案核准之國際性課程者，不在此限。
- 十五、 依僑生回國就學及輔導辦法規定：僑生得依本辦法申請回國就讀各級學校。但不得申請就讀各級補習及進修學校（院）、空中大學或空中專科學校、大專校院所辦理回流教育之進修學士班、碩士在職專班及其他僅於夜間、例假日授課之班別。

其他	<p>一、報名資料請以限時掛號方式寄達本校招生委員會。(以郵戳為憑，逾期如權益受損，概由考生自行負責，不得要求任何補救措施。)</p> <p>二、限時掛號郵寄本校地址：(32003)桃園市中壢區內壢遠東路一三五號 元智大學招生委員會收。</p> <p>三、諮詢電話 (03) 463-8800 轉分機 2315、2252、2316。</p>
----	--

網路報名流程圖

(報名系統開放時間：109年12月21日10:00至110年2月18日15:00止)



系所名稱	管理學院管理碩士在職專班(EMBA)	
組別名稱	不分組	
招生名額	90	
系所組代碼	532-A-0	
工作年資	須具三年以上全職專業工作經歷。	
考試科目 及 占分比例	考試科目	占分比例
	資料審查	40%
	口試	60%
系所指定 繳交資料	<p>1. 以下資料審查文件，請於 110年2月18日前(郵戳為憑)，與報名表、學歷(力)證書影本、工作年資證明等共同置入貼有報名專用信封封面(網路列印：https://exam.yzu.edu.tw/NewNetapply/)之資料袋，以限時掛號寄至本校招生委員會。</p> <p>(1) 「推薦函」一封(須彌封，格式自訂或使用簡章第39頁之格式)。</p> <p>(2) 「管理學院管理碩士在職專班(EMBA)考生簡歷表」(如簡章第42頁)。</p> <p>(3) 自傳(格式不限)。</p> <p>(4) 職務表現與公司組織圖，並標示出您的部門與職稱(格式不限)。</p> <p>(5) 其他有助於審查之資料。</p> <p>(以同等學力第七條報考者，請另行檢附檢附3-5分鐘自我介紹影片，上傳方式請依辦公室通知)</p>	
錄取同分 參酌順序	<p>1. 口試。</p> <p>2. 資料審查。</p>	
備註	<p>1. 書面審查資料應包含：</p> <p>(1) 學校指定繳交資料。</p> <p>(2) 系所指定繳交資料如上表所示，請以迴紋針或長尾夾裝訂於「管理學院管理碩士在職專班(EMBA)考生簡歷表」後，書面審查資料不得超過20頁。</p> <p>2. 本專班口試時程如下：口試定於110/3/7(日)舉行。</p> <p>口試相關資訊請依管理學院管理碩士在職專班網站公告為主。</p> <p>(網址：http://www.cm.yzu.edu.tw/emba/)</p> <p>3. 管理學院管理碩士在職專班(EMBA)歡迎各行各業菁英及軍公教人員報考。</p> <p>具有榮民身分者可申請國軍退除役官兵就學補助最高上限五萬元之學雜費補助款。</p> <p>4. 管理學院管理碩士在職專班(EMBA)歡迎以「入學大學同等學力認定標準」第七條規定一持專業領域具卓越成就表現之資格報考者，惟錄取名額以本院系(所)招生名額35%為限。報名前與索取相關資訊請先洽EMBA辦公室。</p> <p>5. 本專班畢業生由管理學院管理碩士在職專班授予管理碩士(MBA)學位。</p> <p>6. 本專班以二年可畢業進行課程規劃。</p> <p>7. 畢業學分：36個學分外加論文一篇，該論文以解決管理實務問題為主。</p> <p>8. 排課時間：平日晚間及週六白天。</p> <p>9. 收費標準：</p> <p>(1) 每學期學雜費(現行：59,160元)及學分費(現行：每學分2,500元)。</p> <p>以上費用不含研習、參訪、異地教學等交通食宿費。</p> <p>(2) 收費標準需依本校會計室公告為主。</p> <p>本校會計室網址：http://www.yzu.edu.tw/admin/bo/</p> <p>10. 其它修業規定及課程相關事項，請參考管理學院管理碩士在職專班網站。</p>	
聯絡方式	電話：(03)4638800 分機 6071、6072 傳真：(03)435-8912、網址 http://www.cm.yzu.edu.tw/emba/	

陸、考試時間、地點

一、考試日期：

(一) 口試—**110年3月7日** (口試在各系所舉行，口試日期請參見「[伍、學系分則](#)」備註或下方口試日程表，**詳細口試時間、地點自110年3月2日起公告於各系所網頁**)。

二、考試地點：本校—桃園市中壢區內壢遠東路一三五號。(確定口試地點由各系所另行通知或公告於各系所網頁)

三、有關本校「[招生考試試場規則](#)」請見簡章第37頁。

四、口試日程表：

系所別	組別	口試日期
社會暨政策科學學系碩士在職專班	不分組	110年3月7日(日) (詳細口試時間、地點自110年3月2日起公告於各系所網頁)
應用外語學系碩士在職專班	不分組	
工業工程與管理學系碩士在職專班	不分組	
化學工程與材料科學學系碩士在職專班	不分組	
管理學院管理碩士在職專班	不分組	

管理學院

<http://www.cm.yzu.edu.tw>
Tel : (03)463-8800 ext. 6001
Fax : (03) 455-7040

學院簡介

元智大學管理學院自 1993 創立，承襲元智大學「誠、勤、樸、慎、創新」的精神，陸續成立管理相關系所與研究中心，並於 1996 年正式設院，以堅持創新、卓越的信念扎根教學與實務研究，並率台灣各大學之先，首創招收 EMBA 在職生、成立台灣第一個領導研究所、管院不分系、大學部英語專班、EMBA 越南專班（為國內目前唯一在越南開課的 EMBA）以及 2020 年甫獲教育部核定 110 學年度招收博士班產業組 DBA，培養博士級管理實務人才，與時俱進，在國內外商管教育頻頻開創新局。

AACSB 國際認證

全球前 5% 頂尖商管學院

管理學院借鏡國外名校經驗，以學生學習為中心，整合全院資源，發展「商管專業學院」(Professional Business School)，全面推動專業與產業學程，跨域學習。設有學士班(含學士英語專班)(BBA Program & EBBA Program)、經營管理碩士班(MBA Program)、財務金融暨會計碩士班(MS Program)、管理碩士在職專班(EMBA Program)與博士班(Ph.D. Program)，成為全台首創「全院不分系」的管理學院。自 2012 年起通過 AACSB 國際商管學院認證，2017 年再獲 AACSB 維持認證通過之專業肯定，躋身全球前 5% 頂尖商管學院行列。

師資陣容堅強 口碑一致好評

國際學術排名成績亮眼

管理學院共有 62 名專任教師，依教師專長分屬七大教師學群：科技管理學群、組織管理學群、行銷學群、國際企業學群、財務金融學群、會計學群以及數位金融學群，師資陣容堅強。組成跨學群、跨領域研究團隊爭取大型整合研究計畫，提升研發能量，更積極於對外的學術交流與產學合作，深化學院特色發展領域，成果豐碩。

根據最新 2019 年 THE 泰晤士高等教育世界大學排名，管理學院在 Management and Business 分類中，排名 401~500 名，表現優異。財金領域排名成績亮眼，2017 與 2018 年世界大學學術排名，連續兩年進入全球前 200 大，全國第三，優異表現僅次台大、政大。此外，在媒體評價部分，元智 EMBA 連續 4 年 2017、2018、2019、2020 年榮獲 Cheers 雜誌 3000 大企業經理人「最想就讀的私立大學 EMBA」第一名，表現亮眼。管理學院成立迄今超過 25 年，辦學品質深獲肯定，擁有優異的國際學術表現，並且屢次獲得媒體高度評價，建立良好口碑，使管理學院在國內外享有很高的學術聲譽。

Global 國際化

我們積極與世界知名大學合作，讓學生獲得國外知名大學學位。建構國際化學習環境，並積極與歐美、亞洲及大陸地區之海外學校拓展雙聯學位、交換學生、移地教學以及海外研習等，目前已擁有超過 147 所以上的國外合作學校，遍佈全球近 30 個國家，其中包括澳洲昆士蘭大學(The University of Queensland)、美國明尼蘇達大學(University of Minnesota)、德國佛茨海姆大學(Pforzheim University)、英國諾丁漢特倫特大學(Nottingham Trent University)以及韓國忠南國立大學(Chungnam National University)等。

為幫助學生連接世界職場，使學生能具備在國外工作、學習和研究的能力，大學部及研究所均設置「英語專班」，同時招收台灣與外國學生，特別著重英語溝通、跨文化團隊合作、國際觀與國際移動能力等，目前平均有八成以上的學生來自世界各地，英專班畢業生 100% 符合全球企業英語標準。2019 年與越南「地質大學」及「英國國際會計師公會」越南辦事處代表之「中碩知識管理國際教育機構」，合作在越南開設 EMBA 專班，課程以全球化視野，結合理論實務，引領企業家、經理人，衝破瓶頸，邁向事業的另一高峰！

Innovation 課程創新

改變，從教室開始。我們培育學生新經濟時代的核心能力，創新創意、數位轉型、國際合作，火力全開。如：「國際移動學習」課程，與日本學習院大學、慶應大學兩所知名大學合作，每年定期輪流舉辦跨文化管理工作坊，共同培育學生國際移動能力。「業師計畫」課程，強強聯手，近身指導學生進行深度實務研究。

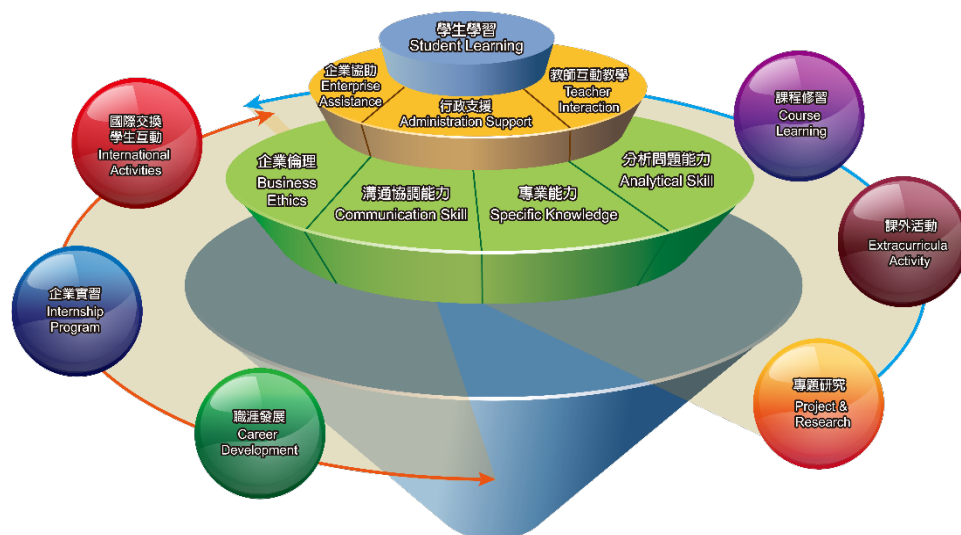
未來亦將與更多國外知名學校與企業合作，合作開發課程，並積極延聘產業師資，如 IBM、工研院及商發院等高階主管授課，提供實戰個案與經驗，加速推動課程創新，提升學生就業即戰力！

Enterprise 企業合作

遠東集團企業辦學，集團旗下事業橫跨 10 大產業，提供元智學生海內外實習名額與人才培訓計畫，畢業後可直接進入集團企業任職，成功接軌就業。管理學院並積極與勤業眾(Deloitte & Touche)、資誠(PwC)、安侯建業(KPMG)、安永(Ernst & Young)等四大會計師事務所，以及其他國內外知名企業簽訂實習，推動就業合作，合作企業達 85 家以上。

海外實習方面，與泰國台商總會有長期合作、聘請馬來西亞台商及企業代表擔任職涯諮議委員及顧問，攜手共同推動東南亞新興市場海外實習計畫。自 2009 年起，已送出超過百位以上學生赴泰國、馬來西亞及越南等地實習。此外，學生可透過國際雙聯學位或交換等計畫，取得歐美國家的實習機會。我們的實習計畫已協助多位學生在國內外成功就業。

歡迎加入元智大學管理學院，開啟屬於你的精采成功人生。



【管理學院以學生學習為中心 豐富教研資源 滿足學生學習需求】

全院師資

●「科技管理」學群

姓名	職稱	最高學歷	專長
謝志宏	副教授兼學群召集人及EMBA執行長	國立交通大學科技管理博士	技術預測與前瞻、技術策略、技術移轉
陳家祥	教授	美國倫斯勒里工學院(Rensselaer Polytechnic Institute)決策科學博士	顧客關係管理、企業e化管理、服務創新
何建德	教授兼院長	美國波特蘭州立大學(Portland State University)科技管理博士	策略科技管理、科技預測及評估、高科技事業競爭策略、科技管理研究方法
鄭雅穗	副教授兼研發處產學合作組組長及創新創業中心主任	美國羅格斯大學(Rutgers University)作業管理博士	創新創業、數位行銷、商業數據分析、電子商務
湯玲郎	副教授	國立中山大學企業管理博士	智慧物流與零售、服務品質管理、e化管理與服務創新、專案管理
羅憶如	副教授	國立台灣大學策略管理博士	策略管理、競合策略、產業與競爭分析、社會網絡與組織
曾詠青	副教授	國立清華大學科技管理博士	創新與創業、策略管理、科技管理
王明照	副教授	國立成功大學企業管理博士	知識與社會網絡、創新與創業精神、服務與價值共創
吳崇光	助理教授	美國科羅拉多大學(University of Colorado)資訊管理博士	自助式服務科技應用、顧客關係管理、網站數據分析
陳正和	助理教授	美國夏威夷大學(University of Hawaii)傳播與資訊科學博士	資訊搜尋行為、多變量資料分析、人機互動、管理資訊系統、企業資源規劃

●「組織管理」學群

姓名	職稱	最高學歷	專長
黃敏萍	教授兼學群召集人、學術副院長及經營管理碩士班暨管院博士班主任	國立台灣大學商學博士(組織行為暨人力資源管理)	團隊管理、組織領導、華人組織行為、跨文化組織管理
李弘暉	副教授兼領導力研究中心主任	美國俄亥俄州立大學(Ohio State University)博士	領導策略、人力資源管理、組織變革管理、中高階主管培訓
張玉萱	副教授兼管院學士英語專班主任	美國普渡大學諮商心理學博士(Purdue University, West Lafayette)	人格特質研究/完美主義、職場健康與壓力因應、生涯管理諮詢、測驗發展、甄選人才面試方法
黃瓊億	副教授	國立台灣大學商學研究所博士(人力資源管理與組織行為組)	團隊組成與團隊衝突、團隊資訊過程與團隊交融記憶系統、團隊創造力與創新、團隊動機與態度
簡忠仁	助理教授	國立台灣大學心理學博士(工商心理學)	工商業心理學、組織行為、領導、認定與認同、組織行為研究法
徐樂文	技術級客座助理教授兼管院職涯發展暨校友服務辦公室副主任	美國馬里蘭大學工商管理博士(DM, DBA)	團隊建立與管理、組織行為與決策制定、策略制定與管理、危機管理
劉悅新	技術級客座助理教授兼管院國際事務辦公室主任	南澳大利亞大學(University of South Australia)商管博士	組織行為、人力資源管理

●「行銷」學群

姓名	職稱	最高學歷	專長
陳志萍	副教授兼學群召集人及經營管理碩士班暨博士班副主任	英國艾克斯特大學(University of Exeter)行銷管理博士	行銷管理、品牌管理、電子商務行銷、消費者行為、文化消費、性別消費

廖淑伶	教授	美國普渡大學(Purdue University)行銷管理博士	行銷管理、消費者行為、行銷傳播、國際行銷、零售管理
李伯謙	副教授	美國密蘇里大學哥倫比亞分校(University of Missouri-Columbia)行銷學博士	銷售人力管理、服務創新與行銷、行銷策略規劃
黃增隆	副教授	國立政治大學企業管理研究所行銷管理博士	擴增實境消費體驗、智慧型互動科技消費行為、感官體驗、數位行銷
顏于翔	副教授	國立中央大學企業管理博士	高科技行銷、綠色行銷、關係行銷、產品管理、科技管理、供應鏈管理
陳熾伊	助理教授	國立政治大學企業管理博士	行銷管理、消費者行為、心理定價、消費文化、全球行銷、炫耀消費、品牌體驗、服務失誤、全球行銷
謝國男	助理教授	英國薩賽克斯大學(University of Sussex)科技政策與創新管理博士	服務創新、零售業管理、服務行銷、國際行銷管理
江藍龍	助理教授兼教務處招生組組長	美國愛荷華州立大學(Iowa State University)行銷博士	運動行銷、永續旅遊、全球休閒產業行銷、消費者體驗、O2O新零售/行銷 Retailing (Online & Offline marketing)
朱訓麒	助理教授	元智大學管理博士	經營策略、社群行銷、跨境電商、Amazon, Alibaba, Shopify, Facebook, Google 等網站策略、傳統企業轉型電商、數位廣告

●「國際企業」學群

姓名	職稱	最高學歷	專長
曾翊恆	副教授兼學群召集人及教務處課務組組長	國立台灣大學經濟博士	國際金融、市場微結構、應用計量經濟學
曾芳美	教授兼教務長	國立交通大學科技管理博士	科技管理、企業評價、高科技行銷、技術預測、新產品/服務發展
蔣廷芳	副教授	美國加利福尼亞大學洛杉磯分校(University of California, Los Angeles)經濟博士	個體經濟、不確定經濟學、賽局理論
徐學忍	副教授	國立台灣大學經濟博士	產業經濟學、個體經濟學、賽局理論
劉恒逸	副教授兼知識服務與創新研究中心主任	國立台灣大學國際企業博士	策略管理、國際企業管理、企業成長策略
翁華鴻	助理教授兼認證辦公室主任	美國克萊門森大學(Clemson University)管理學博士	服務管理、服務品質、綠色服務
廖東山	助理教授	澳洲阿德萊德大學(The University of Adelaide)企管博士	策略管理、科技與創新管理、國際企業管理
吳佳虹	助理教授	國立清華大學科技管理博士	國際研發策略、國際研發聯盟及跨國產業組織
尤淨纓	助理教授	元智大學管理博士 日本京都大學經濟學博士修了	數位經濟與創意產業管理、行為經濟、跨文化管理、國際契約與談判
吳相勳	助理教授兼管理才能發展與研究中心主任	國立台灣大學國際企業博士	策略管理、產業分析、商業模式創新、新創投資評估
柳育德	助理教授	國立台灣大學國際企業博士	策略管理、國際企業管理

●「財務金融」學群

姓名	職稱	最高學歷	專長
吳志強	教授兼學群召集人、財務金融暨會計碩士班主任	國立交通大學財務金融博士	投資策略、財務計量、衍生性商品、財務風險
陳一如	教授	國立台灣大學財務金融博士	公司理財、公司治理、公司多角化、金融機構管理
夏侯欣榮	副教授	國立政治大學企管博士	財務管理、公司理財
辛敬文	副教授	美國伊利諾大學香檳分校 (University of Illinois at Urbana-Champaign) 財務金融博士	投資管理、國際金融市場、國際財管
沈仰斌	副教授	美國路易斯安那州立大學 (Louisiana State University) 財務金融博士	公司理財、公司治理、企業併購與價值評估、金融市場與機構
羅懷均	副教授兼EMBA副主任	國立台灣大學國際企業博士	公司財務、公司治理、分析師行為
邱敬賢	副教授	國立交通大學財務金融博士	國際財務管理、衍生性金融商品實證、公司治理
蔡湘萍	助理教授	國立政治大學財務管理博士	金融市場與機構、公司治理
吳菊華	助理教授	國立政治大學國際經營與貿易博士	公司理財、公司治理、企業併購
莊惠菁	助理教授	國立台灣大學財務金融博士	財務計量、信用風險管理、基金分析
駱建陵	助理教授	國立台灣大學財務金融博士	衍生性金融商品、財務工程、風險管理
裴典富	助理教授	國立臺灣大學財務金融博士	公司理財、資產定價、家計財政、銀行

●「會計」學群

姓名	職稱	最高學歷	專長
楊炎杰	副教授兼學群召集人、行政副院長及管院學士班主任	國立台灣大學會計博士	審計實證、財務會計、公司治理
王維康	教授	英國曼徹斯特大學 (University of Manchester) 會計博士	會計學、財務會計、管理會計、績效評估、平衡計分卡、DSS
吳瑞萱	教授	國立台灣大學國際企業系國際財務與金融組博士	財務會計、公司治理、資本市場、行為財務學、分析師行為
鄭佳綺	副教授	國立成功大學會計博士	財務會計、公司理財、公司治理
呂倩如	副教授	國立政治大學會計博士	分析師行為、財務會計、公司治理
王瑄	助理教授	國立台灣大學會計博士	財務會計、資本市場、內部控制、成本定價
粘凱婷	助理教授	國立政治大學會計博士	財務會計、會計資訊系統
潘俊男	助理教授	國立政治大學財政博士	租稅研究、公共經濟學、中國經濟、家庭與消費經濟
張謙恆	助理教授	國立政治大學會計博士	財務會計、審計、會計師專長、內部控制

●「數位金融」學群

姓名	職稱	最高學歷	專長
丘邦翰	副教授兼學群召集人	國立中山大學企管博士	區塊鏈金融、金融大數據分析、金融科技創客
李詩政	教授兼數位金融研究中心主任	國立中央大學財務金融博士	金融風險管理、金融監理、法遵科技、會計基礎評價
姜一銘	助理教授	國立政治大學金融博士	財務工程、風險管理與大數據分析應用、實質選擇權應用、財金議題實證研究、智能金融交易系統與技術分析教育訓練
郭人誌	助理教授	美國紐約州立大學賓漢頓分校 (State University of New York at Binghamton) 經濟博士	金融市場與投資、運算財務、國際金融、資料分析

元智大學管理學院

●通過 AACSB 國際商管學院認證
全球前 5% 頂尖商管學院



●連續 4 年蟬連《Cheers 雜誌》
3000 大企業經理人最想就讀的
私立大學 EMBA 第一名

名校交換·雙聯學位

擁有超過 147 所以上國際合作交流學校
交換學生、雙聯學位、短期進修、移地教學
遍佈全球近 30 個國家

雙語授課·接軌國際

招收國際學生，設置英語專班/學程
朝國際雙語學院邁進

海外實習·就業合作

遠東集團企業辦學，產學實習人才培育計畫
四大會計師事務所、國內外知名企業實習
推動實習就業合作，畢業即就業

歡迎加入我們
和來自世界各地的學生一起學習

Create Your Success.



管理學院管理碩士在職專班

<http://www.cm.yzu.edu.tw/emba/>

Tel : (03)463-8800 ext. 6071.6072

Fax : (03)435-8912

概況

元智大學管理學院於1996年創立台灣第一個EMBA學位以實務理論兼具的課程設計，吸引許多企業經理人與部門主管的就讀，並帶動了全台其他大學籌辦EMBA的風潮。

為與國際商管教育接軌，建立以學生學習為中心的教育環境，於2010年起將原來的「管理研究所」改組為「經營管理碩士在職專班」，以培育理論與實務兼具的國際EMBA人才英文稱為EMBA Program。

2011年起，本專班更名為「管理碩士在職專班」，以因應我國產業發展需求及創造學生專業核心價值。**Cheers雜誌2017、2018、2019及2020年連續四年均評選為3,000大企業經理人「最想就讀的私立大學EMBA」第一名**，以上累積的亮眼成績使元智EMBA成為質與量私校第一的地位。

系所概況

EMBA專班62位專任教師分屬科技管理學群、組織管理學群、行銷學群、國際企業學群、財務金融學群、數位金融學群及會計學群等七個學群教師，動員所有教師支援下開設各項專業課程，辦公室主任暨副主任帶領3位專任行政人員及2位技術支援人員提供專業服務。EMBA畢業校友已超過2,000人，具良好經濟規模，可作為學生良好之人脈基礎。

發展目標及特色

一、堅強的師資陣容：

本專班為提供學生多元、實用的課程選擇，整合全院專任教師開設EMBA課程，所有教授皆為國內外知名大學畢業之管理相關領域博士，且具備多年之教學及實務經驗。並邀請IBM、GE等跨國領導企業CEO、及工研院、商發院等高階主管前來授課，提供實戰個案教學，站在巨人肩膀上學習。

二、國際化的學習環境：

國際化一直是管院的努力目標，2017年再次通過AACSB國際商管認證，歷年來透過「海外研習」課程，已陸續參訪過新加坡國立大學、日本北海道大學、泰國瑪希敦大學、北京大學、西安交通大學等名校。

三、彈性與創新課程設計：

1. 課程規劃及上課時間皆採彈性設計，使學生擁有更多上課的自由度，增加學習的方便性。
2. 不定期邀請各領域傑出人士和校友與EMBA同學分享其管理專業、經營策略及成功經驗，落實本管理學院重視理論與實務兼具的教學宗旨。
3. 安排國內外企業參訪，將學習延伸至教室之外。拜訪過企業包含研華林口智慧園區、饗賓餐飲集團、法蘭瓷、白蘭氏雞精、琉園、太平洋自行車、裕隆日產汽車、台塑石化六輕廠、泰國泰達電子股份有限公司及經寶精密股份有限公司、日本Panasonic株式會社與TOYOTA等企業、韓國知名印刷電路板DAP公司等。
4. 與EMBA校友聯誼社團合辦社交活動與課程，例如：聯誼會春酒、國際接待禮儀、高爾夫球活動與英語簡報技巧等，提升EMBA同學在國際場合的商業智能。

四、優異的評鑑結果：

Cheers雜誌2017年~2020年連續四年評價均獲選為3千大企業經理人「最想就讀的私立大學EMBA」第一名；也曾榮獲「最受喜愛EMBA Program」。

課程簡介

- 一、最低畢業學分數：36學分及論文一篇，該論文以解決管理實務問題為主。
- 二、必修課程包含：「組織行為與領導」、「行銷管理」、「財務管理」、「企業研究方法」及「策略管理」。且須先修過「組織行為與領導」、「行銷管理」、「財務管理」等後，才能修讀「策略管理」。
- 三、EMBA專班以二年可畢業為目標進行課程的規劃，有關課程資訊及相關資料，可參考本班網站<http://www.cm.yzu.edu.tw/emba/>。
- 四、除EMBA專班開設課程外，管理學院各碩士班修業規定所列科目亦可自由選修。

教室簡介

管理學院擁有10間e化的EMBA專屬教室及EMBA研討室、EMBA活動中庭，提供無線上網的學習環境。

授予學位

畢業授予「管理碩士」(MBA)學位

▲Top